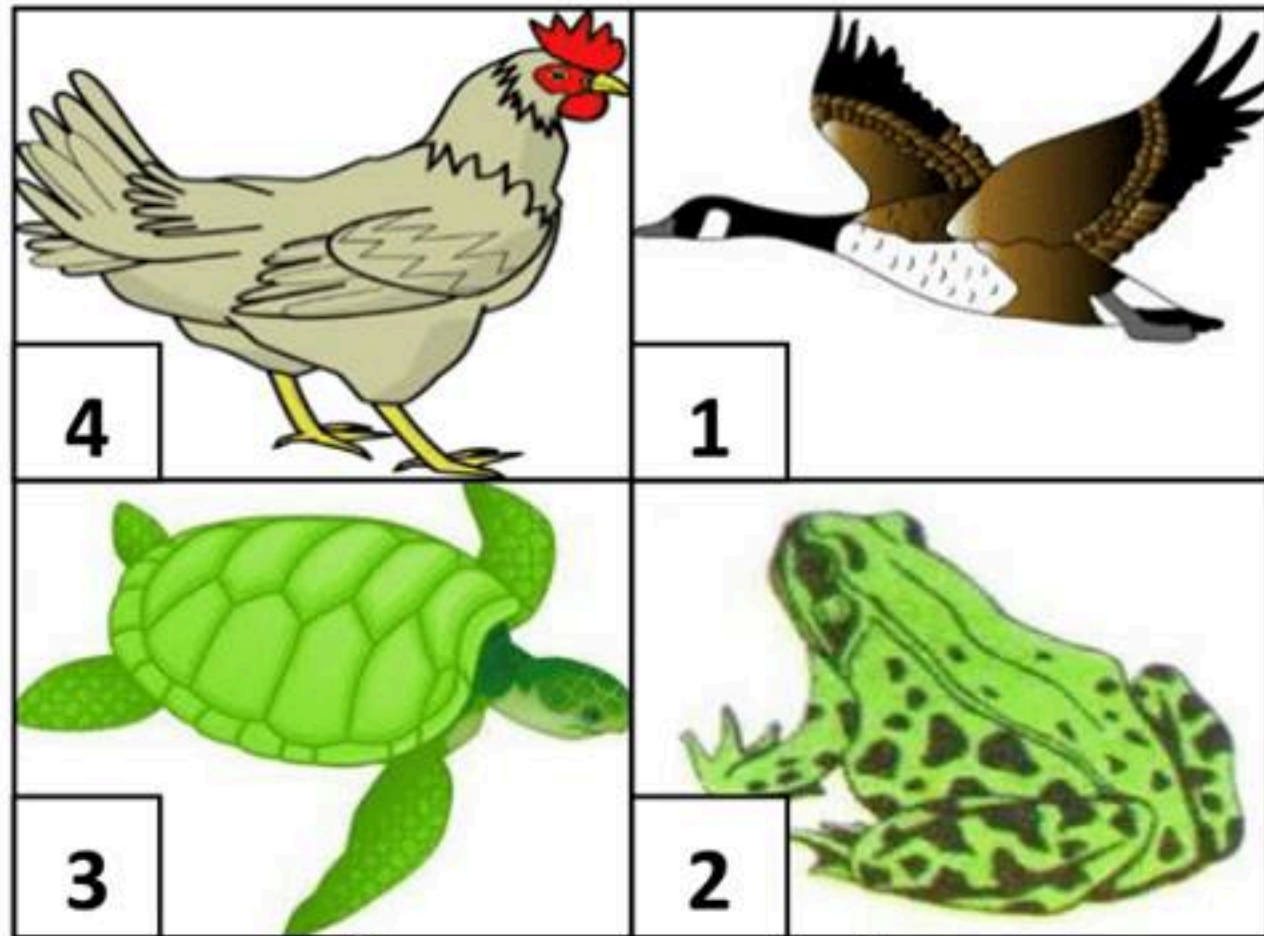


السنة الدراسية: 2018/2017 الإسم: اللقب: القسم: العلامة: المدة: ساعة ونصف

التمرين الأول: (06 نقاط)

التنقل خاصية تتميز بها الحيوانات عن النباتات من أجل تلبية حاجياتها، حيث تختلف أنماط التنقل بينها مما يزيد من فرصة توزعها عبر الأوساط، فمنها ما يملك نمطا واحدا ومنها ما يملك أكثر من نمط. لأخذ فكرة عن الموضوع تأمل الوثيقة (1) ثم أجب عن الأسئلة.

1/ حدد أنماط تنقل الحيوانات في الأوساط التالية:



على الأرض	في الهواء	في الماء

2/ صنفها حسب أنماط التنقل كما هو موضح في الجدول التالي:

المشي	الركض	القفز	الزحف	الطيران	السباحة

الوثيقة 01

3/ من بين أنماط التنقل الخاصة بالحيوانات الممثلة في الوثيقة (1) هناك نمط لا يخصها.

النمط	السبب

* حدد هذا النمط من التنقل.

* بين سبب افتقارها لهذا النمط.

التمرين الثاني: (06 نقاط)

الحيوانات كثيرة ومتنوعة منها البرية والمائية والبرمائية. كلها تتنفس وتأخذ الهواء من وسط معيشتها، ولمعرفة المتحكم في عملية التنفس عند الحيوانات نقترح عليك الوثيقتين في الأسفل لحيوانين (السرطان البحري و الحوت الأزرق).

1/ حدد مصدر الأوكسجين الذي يمتصه هذين الحيوانين أثناء تنفسهما.



2/ فسر سبب اختلاف طريقة تنفسهما.

3/ قدم مثالا آخر لحيوان نمط تنفسه مخالف للوسط الذي يعيش فيه.

4/ استنتج العامل المتحكم في عملية التنفس عند الحيوانات.

تعيش السلاحف البحرية في كل الأحواض المحيطية في العالم تقريبًا، وتبني أعشاشها على الشواطئ الاستوائية وشبه الاستوائية حيث تضع بيوضها فيها وتتركها لتفقس فيخرج الصغار لمواجهة مصيرهم. تنتقل السلاحف عبر البحار، وغالبًا تقطع آلاف الكيلومترات. تتغذى بعض السلاحف على الإسفنج البحري الذي خلافًا لذلك سيتجاوز الشعاب المرجانية. وتتغذى السلاحف الأخرى على منابت العشب البحري، مما يبقيها مقطوعة وصحية. تُعد سلحفاة ليزرباك (جلدية الظهر) مفترس رئيسي لقنديل البحر، الذي يأكل يرقات الأسماك. يتم صيد السلاحف البحرية بصورة غير مشروعة للحصول على لحومها وبيضها ويتم جمعها على نحو غير مستدام وتستخدم صدقاتها في صنع المجوهرات والحرف التقليدية التي تُباع للسانحين، ولهذا السبب فإن أعدادها في تناقص.



السند 02: سلاحف صغيرة متجهة الى البحر بعد الفقس

السند 01: سلحفاة تضع البيض



السند 03: بعض المفترسات



السندات:

1/ اشرح استراتيجية التكاثر التي تتبعها السلاحف البحرية لغزو

الأوساط معلنًا سبب اتباعها هذه الاستراتيجية.

الشرح:

السبب:

2/ وضح سبب تناقص أعداد السلاحف البحرية وانعكاس ذلك على البيئة.

السبب:

الانعكاسات:

3/ تخيل نفسك أحد أعضاء منظمة حماية البيئة، وقدم ثلاث اقتراحات من أجل المحافظة على السلاحف البحرية.

*

*

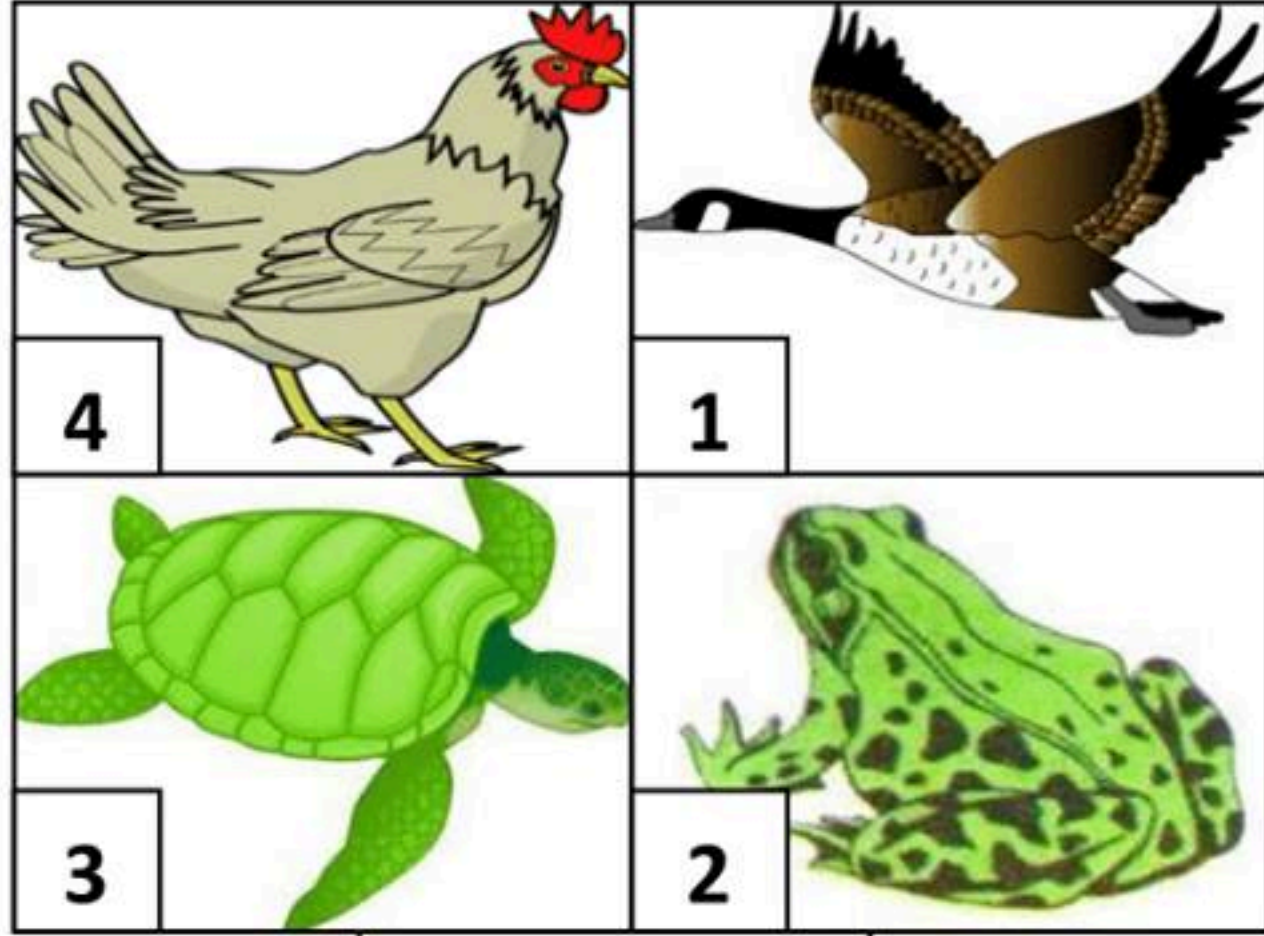
*

ملاحظة: تضيف السندات أمر ضروري. كما يعتبر السياق (النص) من السندات أيضا.... بالتوفيق : الاستاذ د / زهير

السنة الدراسية: 2018/2017 الإسم:..... اللقب:..... القسم:..... العلامة:..... المدة: ساعة ونصف

التمرين الأول..... (06 نقاط)

التنقل خاصية تتميز بها الحيوانات عن النباتات من أجل تلبية حاجياتها، حيث تختلف أنماط التنقل بينها مما يزيد من فرصة توزيعها عبر الأوساط، فمنها ما يملك نمطا واحدا ومنها ما يملك أكثر من نمط. لأخذ فكرة عن الموضوع تأمل الوثيقة (1) ثم أجب عن الأسئلة.



الوثيقة 01

1/ حدد أنماط تنقل الحيوانات في الأوساط التالية:

على الأرض	في الهواء	في الماء
1.2.3.4	1	1.2.3

2/ صنفها حسب أنماط التنقل كما هو موضح في الجدول التالي:

المشي	الركض	القفز	الزحف	الطيران	السباحة
1.4		2	3	1	1.2.3

3/ من بين أنماط التنقل الخاصة بالحيوانات الممثلة في الوثيقة (1) هناك نمط لا يخصها.

النمط	السبب
الركض	لا تملك قوائم مهيأة للركض

* حدد هذا النمط من التنقل.

* بين سبب افتقارها لهذا النمط.

التمرين الثاني..... (06 نقاط)

الحيوانات كثيرة ومتنوعة منها البرية والمائية والبرمائية. كلها تتنفس وتأخذ الأوكسجين من وسط معيشتها، ولمعرفة المتحكم في عملية التنفس عند الحيوانات نقترح عليك الوثيقتين في الأسفل لحيوانين (السرطان البحري و الحوت الأزرق) .



1/ حدد مصدر الأوكسجين الذي يمتصه هذين الحيوانين أثناء تنفسهما.

* بالنسبة للسرطان مصدر الأوكسجين الذي يتنفسه هو الماء.

* بالنسبة للحوت الأزرق مصدر الأوكسجين الذي يتنفسه هو الهواء.

2/ فسر سبب اختلاف طريقة تنفسهما.

* بالنسبة للسرطان يملك جهازا تنفسيا يساعده على الحصول على الأوكسجين من الماء وليس

الهواء (خياشم تحتفظ بالماء) أي ان تنفسه مائي.

* بالنسبة للحوت الأزرق يملك جهازا تنفسيا يساعده على الحصول على الأوكسجين من الهواء

وليس الماء (رئتين) أي ان تنفسه هوائي.

3/ قدم مثالا آخر لحيوان نمط تنفسه مخالف للوسط الذي يعيش فيه (الدلفين يتنفس هوائيا رغم انه يعيش في الماء).

4/ استنتج العامل المتحكم في عملية التنفس عند الحيوانات

العامل المتحكم هو طبيعة الجهاز التنفسي الذي يملكه الحيوان و ليس الوسط الذي يعيش فيه.

تعيش السلاحف البحرية في كل الأحواض المحيطية في العالم تقريبًا، وتبني أعشاشها على الشواطئ الاستوائية وشبه الاستوائية حيث تضع بيوضها فيها وتركها لتفقس فيخرج الصغار لمواجهة مصيرهم. تنتقل السلاحف عبر البحار، وغالبًا تقطع آلاف الكيلومترات. تتغذى بعض السلاحف على الإسفنج البحري الذي خلّفًا لذلك سيتجاوز الشعاب المرجانية. وتتغذى السلاحف الأخرى على منابت العشب البحري، مما يبقيها مقطوعة وصحية. تُعد سلحفاة ليذرباك (جلدية الظهر) مفترس رئيسي لقنديل البحر، الذي يأكل يرقات الأسماك. يتم صيد السلاحف البحرية بصورة غير مشروعة للحصول على لحومها وبيضها ويتم جمعها على نحو غير مستدام وتستخدم صدقاتها في صنع المجوهرات والحرف التقليدية التي تُباع للسانحين، ولهذا السبب فإن أعدادها في تناقص.



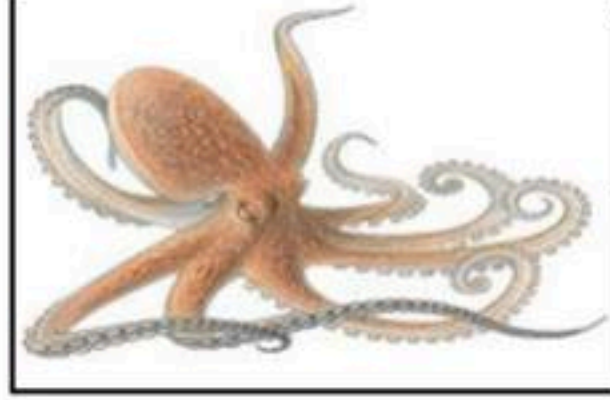
السند 02: سلاحف صغيرة متجهة الى البحر بعد الفقس



السند 01: سلحفاة تضع البيوض



السند 03: بعض المفترسات



السندات:

1/ اشرح استراتيجية التكاثر التي تتبعها السلاحف البحرية لغزو

الأوساط مغللا سبب اتباعها هذه الاستراتيجية.

الشرح: تتبع السلاحف البحرية استراتيجية الكم حيث تضع الكثير من

البيوض و تغطيها بالرمل كما يوضحه السند 1 و تتركها دون ان تهتم

بها حتى تفقس و تواجه الصغار مصيرها لوحدتها في البحر كما يوضحه

السند 2.

السبب: بما ان السلاحف البحرية لا تهتم بصغارها فهي تضع عددا كبيرا

من البيوض لان معظمها سيكون عرضة للمفترسين مثل التماسيح و بعض

السرطانات و طيور النورس كما جاء في السند 3 حيث تكون الصغار

عرضة للخطر سواء قبل او بعد الفقس.

2/ وضح سبب تناقص اعداد السلاحف البحرية وانعكاس ذلك على البيئة.

السبب: حسب ما جاء في السياق فان سبب تناقص اعداد السلاحف راجع الى كثرة اصطيادها من طرف البشر بسبب لحمها وبيضها اضافة

الى استغلال صدقاتها في صنع المجوهرات والحرف التقليدية.

الانعكاسات : * تناقص عدد السلاحف سينعكس سلبا على عدد الشعب المرجانية التي سيقبل مقارنة بالاسفنج البحري

*انخفاض عدد اليرقات التي تتغذى عليها الاسماء بسبب ارتفاع اعداد قناديل البحر التي تتغذى على هذه اليرقات ايضا.

*نمو منابت العشب البحري بشكل كبير مما يجعلها غير صحية.

3/ تخيل نفسك أحد أعضاء منظمة حماية البيئة، وقدم ثلاث اقتراحات من أجل المحافظة على السلاحف البحرية.

*تصنيف السلاحف البحرية ضمن الحيوانات المهددة بالانقراض وجعل مناطق عيشها من ضمن المحميات.

*فرض عقوبات صارمة لمن لا يلتزم بقوانين الحماية التي تفرضها السلطات.

*تنظيم فترات الصيد خصوصا اثناء موسم التكاثر حيث لا بد من منعها في تلك الفترة.

ملاحظة: توظيف السندات أمر ضروري. كما يعتبر السياق (النص) من السندات أيضا..... بالتوفيق : الاستاذ د / زهير