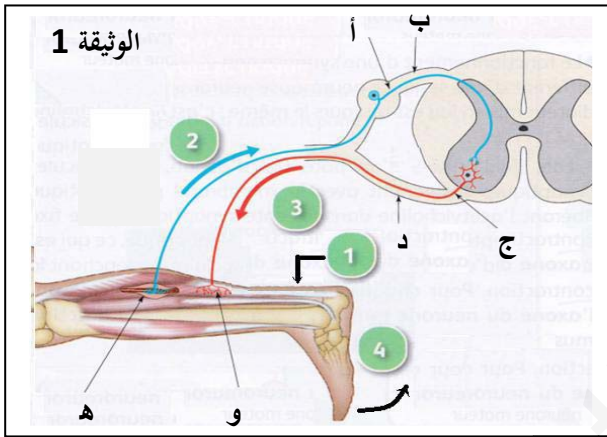


لا تنسى البسملة

التمرين الأول:

يؤمن المنعكس حماية للعضوية من الخطر الخارجي، ولتبيان البنيات التشريحية المتدخلة في حدوث المنعكس العضلي نقدم الآتي:

I. تمثل الوثيقة (1) رسما تخطيطيا للأحداث الناجمة عن ضربة خاطفة للوتر الأخيلي باستعمال المطرقة الطبية.



(1) - ضع عنوانا مناسباً للوثيقة.

(2) - تعرّف على البنيات المشار إليها بالأحرف أ، ب، ج، د، هـ، و.

(3) - أنجز رسماً تفسيريًا للبنية التشريحية المشار إليها بالحرف هـ - مع كتابة جميع البنيات المطلوبة.

II - تظهر الوثيقة 02 نشاط الجسم الخلوي للعصبون المحرك.

الشكل (A):

*تنبيه النهايتين العصبيتين (E₁) و (E₂) في آن واحد سمح بالحصول

على التسجيل الكهربائي 1 في الجسم الخلوي للعصبون بعد المشبكي.

1- سمّ التسجيل 1، وكيف تفسّر هذه النتيجة رغم إحداث تنبيهين

الشكل (B):

*تنبيه النهاية العصبية (I₁) فقد سمح بالحصول على التسجيل الكهربائي 2 في الجسم الخلوي للعصبون بعد المشبكي.

2- [سمّ التسجيل 2، وماذا تستخلص حول أثره النهائي (II) على الجسم الخلوي؟

*تنبيه النهايتين العصبيتين (I₁) و (E₁) في آن واحد سمح بالحصول على التسجيل الكهربائي 3 في الجسم الخلوي للعصبون بعد المشبكي.

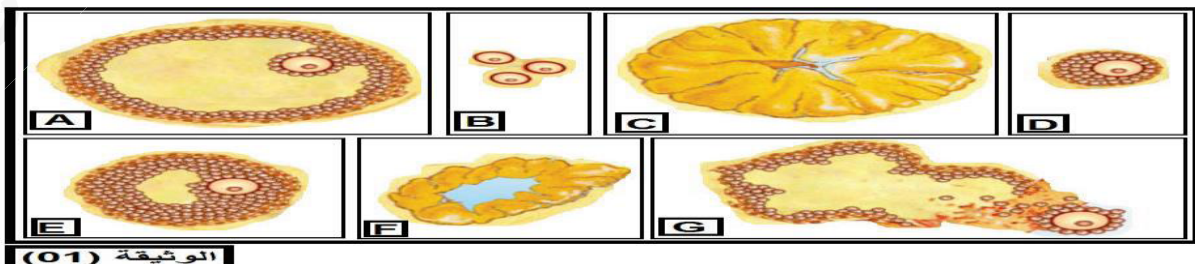
3- سمّ التسجيل 3، ثم اشرح باختصار سبب الحصول عليه.

4- لخص بنص علمي النشاط العصبي المدروس.

التمرين الثاني:

لتوضيح العلاقة بين المبيضين والغدة النخامية نقوم بدراسة المعطيات التالية:

I- تمثل الوثيقة (01) رسومات تخطيطية لبنيات موجودة في المبيض ملاحظة بالمجهر خلال دورة جنسية المقدرة ب 28 يوما



1/تعرف على الأشكال الممثلة في الوثيقة 1.

2/ رتب الأشكال حسب تسلسلها الزمني لظهورها.

II- نجري سلسلة من التجارب على أنثى قرد المكاك فكانت النتائج كما يوضحه الجدول التالي :

النتائج	الشروط التجريبية
ارتفاع كبير في تركيز LH الم، قيمة قصوى 50 ng/ml	التجربة 1 : نزع المبيضان
انخفاض في تركيز LH من قيمة 50ng/ml، قيمة دنيا 10ng/ml	ت 2: حقن الإستروجينات بتركيز متزايدة، الجرعات أقل من 300ng/ml
ارتفاع سريع في تركيز LH من القيمة الدنيا الم، قيمة قصوى 60ng/ml	ت3: حقن الإستروجينات بجرعات أكبر من 300ng/ml
انخفاض إفراز LH الم، أقل 10ng/ml	ت4: حقن البروجسترون

ماهي المعلومات المستخرجة من كل تجربة ؟

- بالاستعانة بالمعارف التي توصلت إليها و معاوماتك المكتسبة مثل في مخطط علاقة المبيضين و الغدة النخامية في المرحلة الجريبية (من اليوم 12 إلى اليوم 14).

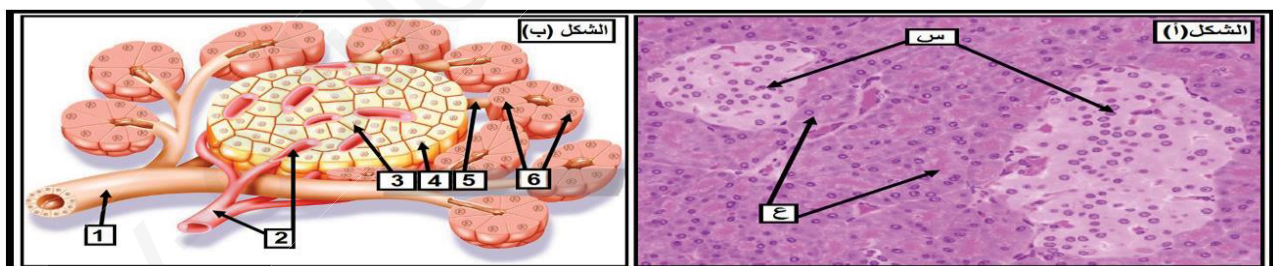
الوضعية الإماجية :

مرض السكري من الأمراض المنتشرة في عصرنا الحالي و السبب لهذا المرض هو عدم قدرة البنكرياس على إفراز الأنسولين أو الأنسولين المنتج غير فعال مما يؤدي إلى اضطرابات و من أهمها ارتفاع نسبة السكر في الدم وبالتالي يؤدي إلى مضاعفات في الكليتين و الأعصاب و الأوعية الطرفية و حدوث مضاعفات في شبكية العين . - باستغلالك لمعطيات الوثائق و معلوماتك:

1/تعرف على البنيتين س و ع و اكمل البيانات المرقمة مع ذكر تجربة تمكن من تحديد الخلايا المسؤولة عن إفراز الأنسولين .

2/ ما سبب تعفن هذه القدم ولماذا يلجأ الطبيب لبترتها . 3/ بماذا تنصح مرضى الداء السكري والأصحاء؟

ملاحظة:أجب عن أسئلة الوضعية على شكل نص علمي دقيق.



الوثيقة (01)



الوثيقة 2



الوثيقة 3

بالتوفيق