

# الجمهورية الجزائرية الديمقراطية الشعبية

الديوان الوطني للامتحانات والمسابقات  
دورة: فيفري 2018  
الأستاذ: عبد الله لحسن

وزارة التربية الوطنية  
امتحان بكالوريا التعليم الثانوي  
الشعبة: علوم تجريبية

المدة: 03 ساعات

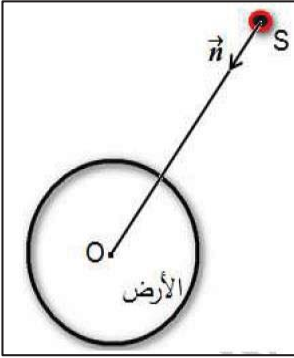
الاختبار الثاني في مادة: العلوم الفيزيائية

## الجزء الأول: ( 13 نقطة )

### التمرين الأول: (07 نقاط)

I- لمنافسة النظام الأمريكي في التوقيع الدقيق GPS والتحرر منه , وضع الاتحاد الأوروبي نظامه الخاص المسمى Galileo المتكون من 30 قمرا اصطناعيا يرسم كل واحد منها مسارا يمكن اعتباره دائريا حول الأرض على ارتفاع  $h=23616\text{km}$  من سطحها.

تتم دراسة أحد هذه الأقمار الاصطناعية (S) في المرجع المركزي الأرضي والذي نعتبره غاليليا.



(1) أكتب العبارة الشعاعية لقوة الجذب  $\vec{F}_{T/S}$  التي تطبقها الأرض على هذا القمر بدلالة  $M_T, m_S, h, G, R_T$  و  $\vec{n}$  شعاع الوحدة. ثم مثلها على الشكل .

(2)- أ- باستعمال التحليل البعدي اوجد وحدة الثابت  $G$  .

ب- بين أن حركة القمر الاصطناعي حركة دائرية منتظمة .

ج- بتطبيق القانون الثاني لنيوتن في المرجع المحدد , اوجد العبارة الحرفية للسرعة المدارية للقمر بدلالة  $M_T, h, G, R_T$  ثم أحسب قيمتها .

د- اوجد عبارة دور حركة القمر T حول الأرض بدلالة  $G, M_T, h, R_T$  , ثم احسب قيمته ' هل يمكن اعتبار هذا القمر جيومستقرا؟ برر إجابتك .

ه- بين أن النسبة  $(\frac{T^2}{R^3})$  ثابتة لأي قمر يدور حول الأرض . ثم احسب قيمتها العددية في المعلم المركزي الأرضي .

و- ما هو القانون الذي يمكنك استنتاجه من العبارة السابقة؟ أكتب نصه .

يعطي:  $G=6.67 \times 10^{-11} \text{ SI}$  ,  $R_T = 6371\text{km}$  ,  $M_T = 5.972 \times 10^{24} \text{ kg}$  .  
 $\approx 10 \pi^2$

II- تعتمد محركات التوجيه في الأقمار الاصطناعية على بطاريات نووية تولد طاقة متحررة من جراء انبعاث جسيمات  $\alpha$  من أنوية البلوتونيوم المشع  $^{238}_{94}\text{Pu}$  , ثابت التفكك له  $\lambda$  .

- (1) أكتب معادلة التحول النووي المنمذجة لتفكك نواة البلوتونيوم  $^{238}_{94}\text{Pu}$  للحصول على نواة اليورانيوم  $^{238}_{92}\text{U}$ .  
 (2) بين أن المعادلة التفاضلية التي يخضع لها عدد الانوية المتفككة  $N_d$  للبلوتونيوم  $^{238}_{94}\text{Pu}$  هي من الشكل :

$$\frac{dN_d}{dt} + \lambda N_d = \lambda N_0$$

حيث  $N_0$  هو عدد أنوية البلوتونيوم المشعة الابتدائية.

- (3) إذا كان حل هذه المعادلة التفاضلية من الشكل  $N_d(t) = Ae^{-\alpha t} + B$ . أوجد عبارة الثوابت :  $\alpha$  ،  $B$  و  $\alpha$ .

- ما المدلول الفيزيائي لكل من  $\alpha$  و  $B$  ؟

- (4) تحتوي بطارية أحد الأقمار الاصطناعية على كتلة  $m = 1.2\text{kg}$  من  $^{238}_{94}\text{Pu}$ .  
 تقدم هذه البطارية خلال مدة اشتغالها استطاعة كهربائية متوسطة مقدارها  $P_e = 888\text{W}$   
 بمرود  $r = 60\%$ .

- أ- احسب الطاقة الكلية الناتجة عن التفكك الكلي للكتلة  $m$ .  
 ب- استنتج مدة اشتغال البطارية.  
 يعطي :

$$m(^4_2\text{He}) = 4.00150u ; m(^4_2\text{U}) = 234.04095u ; m(^{238}_{94}\text{Pu}) = 238.04768u$$

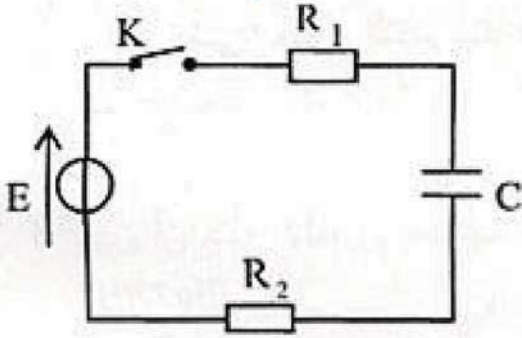
$$1u = 931.5\text{MeV}/c^2 , N_A = 6.02 \times 10^{23}\text{mol}^{-1} , 1\text{MeV} = 1.6 \times 10^{-13}\text{J}$$

$$\text{المردود الطاقوي: } r = \frac{E_e}{E_{\text{LibT}}} \text{ ، الطاقة الكهربائية } E_e \text{ ، الطاقة المحررة الكلية } E_{\text{LibT}}$$

**التمرين الثاني: (06 نقاط)**

I- تتميز المكثفات بخاصية تخزين الطاقة الكهربائية وإمكانية استغلالها عند الحاجة. لدراسة هذه الخاصية نربط مكثفة غير مشحونة سعتها  $C$  على التسلسل مع العناصر الكهربائية التالية:

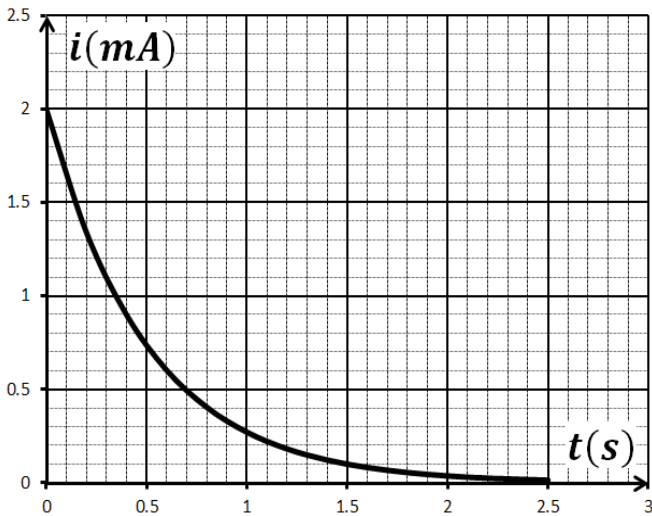
مولد كهربائي للتوتر الثابت  $E$ ، قاطعة  $K$  وناقلين اوميين مقاومتيهما:  $R_1 = 1k\Omega$  و  $R_2 = 4k\Omega$ . نغلق القاطعة في اللحظة  $t = 0$ :



1) - أ- أعط تفسيراً مجهرياً للظاهرة التي تحدث في المكثفة.  
ب) بتطبيق قانون جمع التوترات جد المعادلة التفاضلية للشدة  $i(t)$  للتيار الكهربائي المار في الدارة.

ج- للمعادلة التفاضلية السابقة حلاً من الشكل:  $i(t) = \alpha e^{-\beta t}$ ، جد عبارتي الثابتين  $\alpha$  و  $\beta$  بدلالة  $E$ ،  $C$ ،  $R_2$ ،  $R_1$ .

II - بواسطة لاقط شدة التيار الكهربائي موصول بالدارة وبواجهة دخول لجهز الإعلام الآلي نحصل على منحنى تطور الشدة  $i(t)$  لتيار كهربائي.



1) اعتماداً على البيان اوجد قيمة كلا من:

أ- ثابت الزمن  $\tau$  للدارة،

ب- سعة المكثفة  $C$ ،

ج- التوتر الكهربائي  $E$ .

2) أعط العبارة اللحظية للطاقة المخزنة في المكثفة  $E_c(t)$  واحسب قيمتها العظمى.

**الجزء الثاني : (07 نقاط)**

**التمرين التجريبي: ( 07 نقاط )**

حمض الازوتيد  $HNO_2$  وهو حمض احادي يتواجد فقط على شكل محلول وهو ذو لون ازرق فاتح، وهو غير مستقر يتفكك ببطء إلى محلول حمض الازوت وينطلق غاز أحادي أكسيد الازوت. نحضر منه محلولاً  $(S_0)$  تركيزه المولي  $C_0 = 0.625 \text{ mol/L}$

### I - تفاعل حمض الازوتيد مع الماء :

انطلاقاً من المحلول  $(S_0)$  نحضر محلولاً ممدداً  $(S)$  لحمض الازوتيد تركيزه المولي  $C$

نقيس الـ  $pH$  له مباشرة بعد التحضير نجدها  $pH = 2.8$ .

المخطط يمثل النسبة المئوية للحمض والأساس المرافق له.

(1) ما هي الخطوات المتبعة لقياس  $pH$  باستعمال جهاز الـ  $pH$  متر.

(2) اكتب معادلة انحلال حمض الازوتيد في الماء.

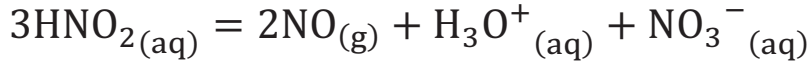
(3) أنجز جدولاً لتقدم تفاعل حمض الازوتيد مع الماء.

(4) ما هو المنحنى الممثل للصفة الحمضية والصفة الأساسية مع التبرير.

(5) استنتج قيمة الـ  $pKa$  للثنائية  $(HNO_2/NO_2^-)$ .

### II - دراسة تفكك حمض الازوتيد :

يتفكك حمض الازوتيد ببطء إلى حمض الازوت وغاز احادي الازوت وفق المعادلة التالية :



نأخذ حجماً  $V = 800 \text{ mL}$  من المحلول  $(S_0)$  نضعها في حوجلة ثم نقوم بتسخينها، المتابعة الزمنية لتفكك الحمض مكنت من الحصول على البيان الذي يعطي تغيرات كمية مادة حمض الازوتيد بدلالة الزمن.

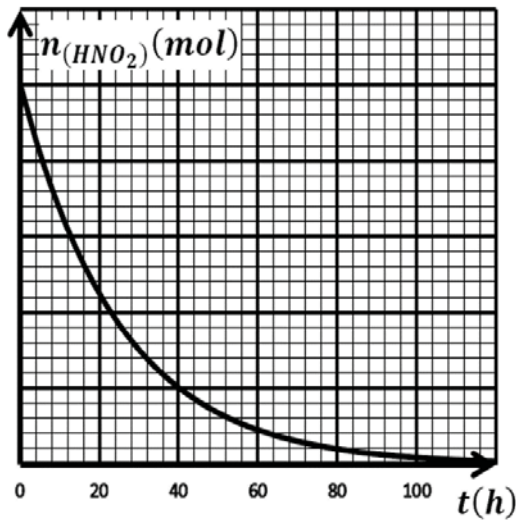
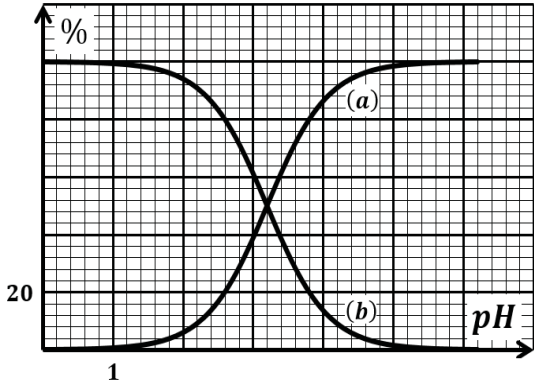
(1) حدد السلم الناقص في الرسم .

(2) أنجز جدولاً لتقدم التفاعل. ثم أحسب قيمة التقدم الاعظمي .

(3) عرف زمن نصف التفاعل  $t_{1/2}$  ثم حدد قيمته .

(4) بين أن عبارة السرعة الحجمية لاختفاء حمض الازوتيد تكتب بالعلاقة التالية :

$$v_{vol} = -\frac{1}{3V} \times \frac{dn_{(HNO_2)}}{dt}$$

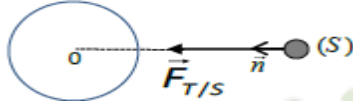


## الإجابة النموذجية لموضوع مادة العلوم الفيزيائية وسلم التنقيط

### الجزء الأول: (13 نقطة)

### التمرين الأول: (07 نقاط)

(1-1) العبارة الشعاعية لقوة الجذب  $\vec{F}_{T/S}$  بدلالة  $M_T, m_S, h, G, R_T$  و  $\vec{n}$  شعاع الوحدة ثم تمثيلها: (0.5)



التمثيل:  $\vec{F}_{T/S} = G \cdot \frac{M_T \cdot m_S}{(R_T + h)^2} \cdot \vec{n}$

(2) - أ. باستعمال التحليل البعدي إيجاد وحدة الثابت  $G$ : (0.5)

لدينا:  $F = G \frac{m M_T}{r^2}$  ومنه  $G = F \frac{r^2}{m M_T}$  اي  $[G] = [F] \frac{[r]^2}{[m][M_T]}$  ومنه:  $[G] = MLT^{-2} L^2 / M^2 [G] = MLT^{-2}$

ومنه:  $[G] = T M^{-1} L^3$  وبتالي وحدة  $G$  هي  $kg^{-1} m^3 s^{-2}$

ب- تين أن حركة القمر الاصطناعي حركة دائرية منتظمة: (0.25)

بما أن مسار الذي يرسم القمر دائري و ( $v = cte, a_t = \frac{dv}{dt} = 0$ ) فالحركة دائرية منتظمة (تقبل الطرق الصحيحة)

ج- العبارة الحرفية للسرعة المدارية للقمر بدلالة  $M_T, h, G, R_T$  ثم حساب قيمتها: (0.5)

بتطبيق القانون الثاني لنيوتن على الجملة (قمر صناعي) فالمرجع المختار

$\sum \vec{F}_{ext} = m \vec{a}_G$  أي  $\vec{F}_{T/S} = m_S \vec{a}_n$  بالإسقاط على الناظم (N):  $F_{T/S} = m_S a_n$  حيث:  $a_n = \frac{v^2}{R_T + h}$

اي ان:  $G \cdot \frac{M_T \cdot m_S}{(R_T + h)^2} = m_S \frac{v^2}{R_T + h}$  ومنه:  $v^2 = \frac{G M_T}{R_T + h}$  وبتالي:  $v = \sqrt{\frac{G M_T}{R_T + h}}$

• الحساب:  $v = \sqrt{\frac{G M_T}{R_T + h}} = \sqrt{\frac{6.67 \times 10^{-11} \times 5.972 \times 10^{24}}{(6371 + 23616) \times 10^3}} = 3.644 \times 10^3 \text{ m/s}$

د- عبارة دور حركة القمر T حول الأرض بدلالة:  $G, M_T, h, R_T$  ثم حساب قيمته: (01)

لدينا:  $T = \frac{2\pi r}{v} = \frac{2\pi (R_T + h)}{\sqrt{\frac{G M_T}{R_T + h}}} = 2\pi (R_T + h) \sqrt{\frac{R_T + h}{G M_T}} = 2\pi \sqrt{\frac{(R_T + h)^3}{G M_T}}$

• الحساب:  $T = 2\pi \sqrt{\frac{(R_T + h)^3}{G M_T}} = 2 (3.14) \sqrt{\frac{((6371 + 23616) \times 10^3)^3}{6.67 \times 10^{-11} \times 5.972 \times 10^{24}}} = 5.166 \times 10^4 \text{ s}$

$= 14.35 \text{ h} \neq 24 \text{ h}$

$T = 5.166 \times 10^4 \text{ s} = \frac{5.166 \times 10^4}{3600}$

وبتالي لايمكن اعتبار هذا القمر جيومستقرا.

## الإجابة النموذجية لموضوع مادة العلوم الفيزيائية وسلم التنقيط

هـ- تبين أن النسبة  $(\frac{T^2}{r^3})$  ثابتة لأي قمر يدور حول الأرض ثم الحساب: (0.5)

$$T^2 = 4\pi^2 \frac{(R_T + h)^3}{G M_T} \quad \text{لدينا: } T = 2\pi \sqrt{\frac{(R_T + h)^3}{G M_T}}$$

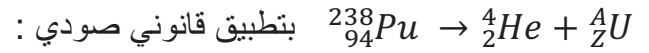
$$\frac{T^2}{r^3} = \frac{T^2}{(R_T + h)^3} = \frac{4\pi^2}{G M_T} = \text{cte} \quad \bullet \text{ اذن:}$$

$$\frac{T^2}{(R_T + h)^3} = \frac{4\pi^2}{G M_T} = \frac{4 \cdot 10}{6.67 \times 10^{-11} \times 5.972 \times 10^{24}} = 10^{-13} \frac{s^2}{m^3} \quad \bullet \text{ الحساب:}$$

و- القانون الذي يمكنك استنتاجه من العبارة السابقة مع النص: (0.5)

القانون الثالث لكبلر . نصه : يتناسب مربع الدور لمدار قمر مع مكعب البعد المتوسط للقمر عن الأرض .

(1-II) معادلة التحول النووي النمذجة لتفكك نواة البلوتونيوم 238 : (0.25)



- انحفاظ العدد الكتلي:  $A + 4 = 238$  اي  $A = 234$

-انحفاظ العدد الذري:  $Z + 2 = 94$  أي  $Z = 92$  ومنه:  ${}_{94}^{238}\text{Pu} \rightarrow {}_2^4\text{He} + {}_{92}^{234}\text{U}$

(2) إثبات المعادلة التفاضلية: (0.5) لدينا  $A(t) = -\frac{dN(t)}{dt} = \lambda N(t)$

حيث عدد الانوية المتبقية هو  $N(t) = N_0 - N_d$  بالتعويض نجد:

$$\left(\frac{dN_0}{dt} = 0\right) \text{ (للتوضيح)} \quad -\frac{dN_d}{dt} + \lambda N_0 - \lambda N_d = 0 \quad \text{ومنه} \quad \frac{dN_0 - N_d}{dt} + \lambda(N_0 - N_d) = 0$$

$$\frac{dN_d}{dt} + \lambda N_d = \lambda N_0 \quad \text{اذن:}$$

(3) إيجاد عبارة الثوابت:  $\alpha$ ،  $B$  و  $A$ : (0.75) لدينا:  $\frac{dN_d}{dt} + \lambda N_d = \lambda N_0$  و  $N_d(t) = Ae^{-\alpha t} + B$

$$\frac{dN_d}{dt} = \frac{dAe^{-\alpha t} + B}{dt} = -\alpha Ae^{-\alpha t}$$

$$-\alpha Ae^{-\alpha t} + \lambda (Ae^{-\alpha t} + B) = \lambda N_0$$

$$-\alpha Ae^{-\alpha t} + \lambda Ae^{-\alpha t} + \lambda B - \lambda N_0 = 0$$

$$Ae^{-\alpha t}(-\alpha + \lambda) + \lambda (B - N_0) = 0$$

$$B = N_0 \text{ و } \alpha = \lambda \quad \text{اذن } (B - N_0) = 0 \text{ او } (-\alpha + \lambda) = 0, Ae^{-\alpha t} \neq 0$$

- إيجاد  $A$  لدينا:  $N_d(t=0) = Ae^{-\alpha \cdot 0} + B = 0$  ومنه  $A + B = 0$  أي  $A = -B = -N_0$

• المدلول الفيزيائي لكل من  $\alpha$  و  $B$ : (0.5)  $\alpha = \lambda$  (ثابت النشاط الإشعاعي) و  $B = N_0$  (عدد الانوية الابتدائية)

## الإجابة النموذجية لموضوع مادة العلوم الفيزيائية وسلم التنقيط

4 أ- حساب الطاقة الكلية الناتجة عن التفكك الكلي للكتلة  $m$ : (0.75)

$$E_{\text{Lib}} = |\Delta m|c^2 = |m_i - m_f|c^2 = |(m_{Pu} - (m_{He} + m_U))|c^2$$

$$E_{\text{Lib}} = |(238.04768 - (4.00150 + 234.04095))|c^2 = 5.23 \cdot 10^{-3} \cdot 931.5 = 4.871 \text{ Mev}$$

$$E_{\text{LibT}} = N E_{\text{Lib}} = \frac{m}{M} N_A E_{\text{Lib}}$$

$$= \frac{1.2 \cdot 10^3}{238} \cdot 6.02 \cdot 10^{23} \cdot 4.871 = 1.478 \cdot 10^{25} \text{ Mev} = 1.478 \cdot 10^{25} \cdot 1.6 \cdot 10^{-13} = 2.36 \cdot 10^{12} \text{ J}$$

ب- مدة اشتغال البطارية: (0.5)

$$\Delta t = \frac{r E_{\text{LibT}}}{P_e} : \text{ لدينا } r = \frac{E_e}{E_{\text{LibT}}} = \frac{P_e \Delta t}{E_{\text{LibT}}}$$

$$\Delta t = \frac{r E_{\text{LibT}}}{P_e} = \frac{0.6 \cdot 2.36 \cdot 10^{12}}{888} = 1.6 \cdot 10^9 \text{ s}$$

### التمرين الثاني: (06 نقاط)

I- أ- التفسير المجهرى للظاهرة التي تحدث في المكثفة: (0.5)

عند غلق القاطعة، يفرض المولد بين لبوسي المكثفة المتقابلتين فرقا في الكمون الكهربائي، الشيء الذي يدفع بالإلكترونات الحرة لللبوس ذو الكمون المرتفع ( الموجب ) بالتحرك نحو اللبوس الآخر عبر الدارة (يلعب المولد دور مضخة للإلكترونات)، فتنشأ شحنة كهربائية موجبة على هذا اللبوس وفي نفس الوقت شحنة كهربائية سالبة على اللبوس المقابل. تتزايد هذه الشحنة بفعل التكهرب عن بعد بين اللبوسين ( تكثيف الشحن الكهربائي ) وخاصة بوجود عازل كهربائي فيتزايد تدريجيا التوتر بين اللبوسين وتتوقف حركة الإلكترونات عندما يبلغ هذا التوتر بينهما قيمة القوة المحركة الكهربائية للمولد نقول أن المكثفة شحن كليا.

ب) المعادلة التفاضلية للشدة للتيار الكهربائي  $i(t)$ : (01.5)

$$\text{بتطبيق قانون جمع التوترات } U_C(t) + U_{R1}(t) + U_{R2}(t) = E \quad \text{حيث } U_C(t) = \frac{q(t)}{C} \quad \text{و } i(t) = \frac{dq(t)}{dt}$$

$$\frac{q(t)}{C} + (R1 + R2) i(t) = E \quad \text{ومنه } \frac{q(t)}{C} + R1 i(t) + R2 i(t) = E$$

$$\frac{i(t)}{C} + (R1 + R2) \frac{di(t)}{dt} = 0 \quad \text{ومنه } \frac{1}{C} \frac{dq(t)}{dt} + (R1 + R2) \frac{di(t)}{dt} = \frac{dE}{dt} = 0$$

نقسم طرفي المعادلة على  $(R1 + R2)$ :

$$\frac{di(t)}{dt} + \frac{i(t)}{C(R1 + R2)} = 0$$

## الإجابة النموذجية لموضوع مادة العلوم الفيزيائية وسلم التنقيط

ج - ايجاد عبارتي الثابتين  $\alpha$  و  $\beta$  بدلالة  $E, C, R_2, R_1$  : (01)

لدينا :  $\frac{di(t)}{dt} + \frac{i(t)}{C(R_1+R_2)} = 0$  و  $i(t) = \alpha e^{-\beta t}$  بالتعويض نجد :

$$\frac{di(t)}{dt} = \frac{d\alpha e^{-\beta t}}{dt} = -\beta \alpha e^{-\beta t}$$

$$\alpha e^{-\beta t} \left( -\beta + \frac{1}{C(R_1+R_2)} \right) = 0 \quad \text{ومنه} \quad -\beta \alpha e^{-\beta t} + \frac{\alpha e^{-\beta t}}{C(R_1+R_2)} = 0$$

$$\beta = \frac{1}{C(R_1+R_2)} \quad \text{وبتالي} \quad \left( -\beta + \frac{1}{C(R_1+R_2)} \right) = 0, \quad \alpha e^{-\beta t} \neq 0$$

- باستعمال الشروط الابتدائية :  $i(t=0) = \alpha e^{-\beta \cdot 0} = I_0 = \frac{E}{R_1+R_2}$  وبتالي :  $\alpha = I_0 = \frac{E}{R_1+R_2}$

II-1) اعتمادا على البيان ايجاد قيمة كلا من : (01.5)

أ- ثابت الزمن  $\tau$  للدارة : لدينا  $i(\tau) = 0.37 I_0 = 0.37 \cdot 2 = 0.74 \text{ mA}$  تقابل في محور الأزمنة  $\tau = 0.5 \text{ s}$

ب- سعة المكثفة  $C$  : لدينا  $\tau = (R_1 + R_2)C$  ومنه  $C = \frac{\tau}{R_1+R_2} = \frac{0.5}{(4+1)10^3} = 10^{-4} \text{ F}$

ج- التوتر الكهربائي  $E$  : لدينا  $I_0 = \frac{E}{R_1+R_2}$  ومنه  $E = I_0 (R_1 + R_2) = 2 \cdot 10^{-3} \cdot 5 \cdot 10^3 = 10 \text{ V}$

2) العبارة اللحظية للطاقة المخزنة في المكثفة  $E_c(t)$  : (01.5)

$$C E^2 (1 - e^{-t/\tau})^2 E_c(t) = \frac{1}{2}$$

• الطاقة العظمى :

$$E_{c\max} = \frac{1}{2} C E^2 = 0.5 \cdot 10^{-4} (10)^2 = 5 \cdot 10^{-3} \text{ J}$$



## الإجابة النموذجية لموضوع مادة العلوم الفيزيائية وسلم التنقيط

### الجزء الثاني : (07 نقاط)

### التمرين التجريبي: ( 07 نقاط )

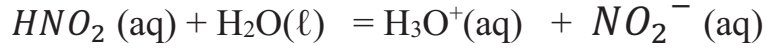
I- 1- الخطوات المتبعة لقياس  $pH$  باستعمال جهاز الـ  $pH$  متر: (0.75)

- نعاير جهاز  $pH$  متر.

- نغسل جيدا مسرى جهاز الـ  $pH$  متر بالماء المقطر ونجفقه ثم نغمره بحذر في البيشر شاقوليا

- نقيس قيمة الـ  $pH$  للمحلول.

2- معادلة انحلال حمض الازوتيد في الماء: (0.5)



3) جدولاً لتقدم تفاعل حمض الازوتيد مع الماء: (01)

معادلة التفاعل		$HNO_2 (aq) + H_2O(l) = H_3O^+(aq) + NO_2^-(aq)$			
حالة الجملة	التقدم	كميات المادة (mol)			
الحالة الابتدائية	0	$n_0$	بوفرة	0	0
الحالة الانتقالية	$X(t)$	$n_0 - X(t)$	بوفرة	$X(t)$	$X(t)$
الحالة النهائية	$X_f$	$n_0 - X_f$	بوفرة	$X_f$	$X_f$

4) المنحنى الممثل للصفة الحمضية والصفة الأساسية: (0.5)

- المنحنى b: يمثل الصفة الحمضية لان تركيزه يتناقص و المنحنى a يمثل الصفة الأساسية لان تركيزه يتزايد

5) قيمة الـ  $pK_a$  للثنائية ( $HNO_2/NO_2^-$ ): (0.5)

$$pK_a = 3.2$$

II- 1- تحدد السلم الناقص في الرسم: (0.5)

لما  $t=0$  لدينا :  $n_0 (HNO_2) = C_0 V = 0.625 \cdot 800 \cdot 10^{-3} = 0.5 \text{ mol}$

نجد من البيان أن هذه ممثلة ب: 5 cm وبتالي : 1 cm  $\rightarrow$  0.1 mol

## الإجابة النموذجية لموضوع مادة العلوم الفيزيائية وسلم التنقيط

(2)- أنجز جدول لتقدم التفاعل : (01.25)

معادلة التفاعل		$3HNO_2 (aq) = 2NO_{(g)} + H_3O^+(aq) + NO_3^- (aq)$			
حالة الجملة	التقدم	كميات المادة (mol)			
الحالة الابتدائية	0	$n_0$	0	بوفرة	0
الحالة الانتقالية	$X(t)$	$n_0 - 3X(t)$	$2X(t)$	بوفرة	$X(t)$
الحالة النهائية	$X_f$	$n_0 - 3X_f$	$2 X_f$	بوفرة	$X_f$

حيث :  $n_0 (HNO_2) = 0.5 \text{ mol}$

• قيمة التقدم الاعظمي  $X_{\max}$ : (0.5)

$$X_{\max} = \frac{n_0 (HNO_2) - 0.5}{3} = 0.16 \text{ mol} \quad \text{ومنه} \quad n_0 (HNO_2) - 3X_{\max} = 0$$

(3)- تعريف زمن نصف التفاعل ثم تحديد قيمته : (0.5)

هو الزمن اللازم لبلوغ تقدم التفاعل نصف قيمته العظمى .

$$X(t_{1/2}) = \frac{X_{\max}}{2}$$

• قيمته :  $X(t_{1/2}) = \frac{X_{\max}}{2} = \frac{0.16}{2} = 0.08 \text{ mol}$  بالإسقاط نجد :  $t_{1/2} = 44 \text{ h}$   
- تقبل القيم من ( 40 h-----44h )

(4)- الإثبات أن: (01)

$$v_{vol} = -\frac{1}{3V} \times \frac{dn_{(HNO_2)}}{dt}$$

لدينا : 1 .....  $v_{vol} = \frac{1}{V} \times \frac{dx}{dt}$

ومن جدول تقدم التفاعل : 2 .....  $n(HNO_2) = n_0(HNO_2) - 3X$

بالاشتقاق بالنسبة للزمن نجد :  $\frac{dn(HNO_2)}{dt} = -3 \frac{dx}{dt}$  ومنه : 3 .....  $\frac{dx}{dt} = -\frac{1}{3} \frac{dn(HNO_2)}{dt}$

نعوض العبارة 3 في العبارة 1 :

$$v_{vol} = \frac{1}{V} \times -\frac{1}{3} \frac{dn(HNO_2)}{dt}$$

وبتالي السرعة الحجمية لاختفاء حمض الازوتيد تكتب :

$$v_{vol} = -\frac{1}{3V} \frac{dn(HNO_2)}{dt}$$